

特別な配慮が必要な服薬指導について

患者様の目線に立つことでできる工夫・アイデア

うめ薬局松原店 実習生
大阪大谷大学 儀武 桃

なぜこの内容で発表しようと思ったか

薬局実習で服薬指導を見学させてもらったり実践させてもらうなかで、

効能効果の説明、用法用量の確認をしてお渡しといった基本の流れは前提として、患者様の年齢や性別、状態に合わせた配慮や、それぞれの症状に合わせた工夫などがある事に気付いた。

それらは患者様に薬局、薬剤師への信頼感や安心感を与えることができ、結果服薬コンプライアンス、アドヒアランスの向上につながっているのではないかと考え、この議題を学生発表とすることにした。



高齢者への服薬指導

耳が聞こえにくい高齢者の患者様には、ゆっくり、大きな声で服薬指導をする。

杖をついている人、手押し車を使っている人には席まで行って服薬指導する。

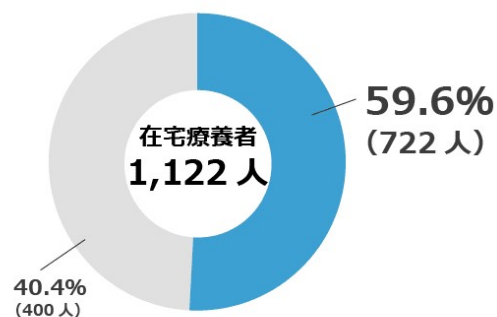
多剤併用の患者様が多いので患者様自身で用法、用量の理解が出来ているかの確認をする。

副作用は具体例を出して確認する。

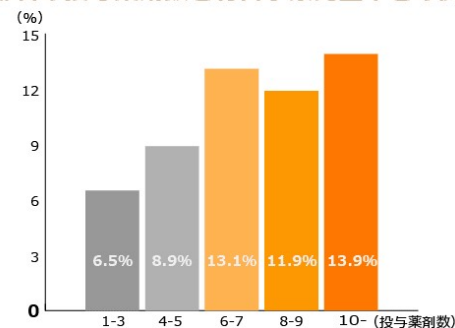
自身での服薬管理が難しいときは、服薬カレンダーや一包化の活用をすすめる。



6種類以上の薬剤を処方されている
在宅療養者の割合



高齢者の投与薬剤数と有害事象発生率との関係



6種類以上の薬剤を処方された患者は有害事象（副作用など）が出やすい

小児への服薬指導

お子様を抱っこしていたり、ベビーカーを利用されている場合には、席まで行って服薬指導をする。

基本は保護者の方に説明をし、理解できる年齢なら本人にも声掛けをする。

効果や副作用、アレルギーが強くなってしまふ事があるので、服用後はしばらく様子を見てもらうよう声掛けをする。

今までの服薬状況を聞いて、お子様にあった服用方法を提案する。飲み合わせには注意する。

喘息用の貼り薬などは自分ではがしてしまわないよう背中をおすすめする。

薬を飲ませる事に不安を持つ保護者の方が多いので、保護者に寄り添った服薬指導を心がける。



飲みやすくするための工夫 → 食品に混ぜると飲みやすくなることもあります。

このお薬と一緒に飲んだ時、苦く感じにくいもの

- ヨーグルト (イブプロフェン)
- チョコアイス (ロキソニン)
- 薬味補助ゼリー (ロキソニン)

注意 一緒に飲むと味が変化し、飲みにくくなるもの

- 乳酸菌飲料
- パニョアイス
- りんごジュース

お薬飲んで、早く元気になるってね。

薬水に数滴つけて、お茶と一緒に飲むと飲んでも苦く感じないから、ぜひ試してみてくださいね。

中外製薬HP

【患者さん用】
クラリスロマイシンドライシロップ10%小児用 大正 を服用されている方へ

作り置きはせず、飲ませる直前に少量のお水(小さじ1〜2杯)に混ぜて飲ませてあげてください

お水で飲みにくい時に...
これらに混ぜると飲みやすくなります

- アイスクリーム
- アイス
- ヨーグルト
- フルーツ
- ココアパウダー
- ジュース

※お薬の成分が壊れる可能性があります。必ずお薬の説明書をお読みください。

2022年6月
コード 66169

大正製薬株式会社
大正製薬HP

糖尿病患者への服薬指導

糖尿病は作用機序が異なる薬の併用が多く、副作用や注意点など説明することが多い。

→ハイリスク薬の指導内容をリスト化

薬歴を活用しそれぞれの患者様がどのくらいの頻度で低血糖を起こすか把握する。うめ薬局では固形タイプと粉末タイプのブドウ糖を無料配布している。

末梢神経障害がある患者様もいるので、薬をPTPシートのまま渡すときには輪ゴムできつくまとめないようにする。

糖尿病にかかっている男性約半数が、末梢神経障害による糖尿病性を含むED（勃起不全）有病者であり、このことに関する服薬指導へのクレームが過去にある。



がん患者への服薬指導

オラパリブなど遺伝性のがんに使われる薬の服薬指導を他の患者様の前でしてしまう、他の患者様に聞こえる声でしてしまうと、「乳がんや卵巣がんになりやすい家系である」ことを公開することにつながる。

抗がん剤の服薬指導は特に共感や傾聴が必要、患者様に寄り添う事が大切

安全に薬を使っていたくためには用法用量や服薬スケジュールの把握が必要なので、患者様に確認をとってから病名を確認する。



がんを体験された人の悩み上位5位

出典：静岡県立静岡がんセンター「2013がん体験者の悩み等に関する調査」より

2003年	順位	2013年
抗がん剤による脱毛	1	抗がん剤による副作用症状(その他)
抗がん剤による副作用症状(その他)	2	抗がん剤による脱毛
持続する術後後遺症(痛み・肩こり)	3	抗がん剤による末梢神経障害(しびれ、違和感など)
リンパ浮腫によるむくみ	4	治療後の体力低下・体力回復
持続する術後後遺症(その他)	5	リンパ浮腫による症状(その他)

高尿酸血症、痛風患者への服薬指導

痛風の発作が起きると痛みが強くとても辛い、日頃から尿酸値降下薬服用の大切さを丁寧に説明する。

尿酸値降下薬の服用時、痛みが出る事があることを説明、自己中止しないよう理解を得る。

女性は閉経後に尿酸値が高くなることがほとんど、気にしている患者様も中にはいるという認識が必要。



点眼薬の服薬指導

保管方法（開封前、開封後）、点眼方法、複数処方されている場合点眼する順番などの説明を行う。

自身での混合が必要な点眼薬は一本だけお渡し時に混合方法を見せながら実際に混合する。

特にPG製剤では、色素沈着が気になる方が多いと感じる。朝の洗顔前や夜の入浴前に点す事をおすすめすることで目の周りを清潔に保つことが出来る。



薬の簡単な説明、言い換え

- **抗生剤** ばい菌をやっつけるお薬
- **認知症の薬** 物忘れを防止するお薬
- **睡眠薬** 寝付きをよくするお薬
- **安定剤** 気持ちを落ち着かせるお薬
- **気管支拡張薬** 気管支を広げて呼吸を楽にするお薬
- **抗不整脈薬** 心臓のリズムを一定にするお薬
- **水虫の薬** かゆみを抑えたり、皮膚や爪をきれいにするお薬

用語の言い換え

- **頓服薬** 症状の出た時だけ飲んでもらうお薬
- **常用薬** 毎日飲むお薬
- **薬袋** お薬が入った紙の袋
- **薬剤情報提供書（薬情）** お薬の説明書き
- **一包化** 同じタイミングで飲むお薬を一つの袋にまとめる作業
- **食間** 空腹時、食後2時間半後

「専門家と一般人とでは、当たり前と感じる言葉や解釈には思っている以上に開きがある」

つまり「情報の非対称性」が存在するということを認識した上で、業務に臨む必要がある

他人には知られたくない疾患、お薬

- 円形脱毛症 セファランチン、フロジン液など
- 性感染症や月経困難症（婦人科のお薬） 抗生剤や膣錠、低用量ピルなど
- 膀胱炎 抗生剤
- 水虫 抗真菌薬、軟膏や外用液
- 痔 ステロイド、非ステロイドの坐薬、軟膏



薬情に病名が表示される場合は手で示して確認する

指導せんを用いてお薬の使い方を説明する

疾患名を大きな声で読み上げない！

感想

服薬指導について勉強することで、特別な配慮が必要な疾患についての知識をもっと身に付けたいと思った。

普段薬剤師の先生方がどのような配慮をしながら服薬指導をしているのかを知ることが出来て、自分ならどのような配慮、工夫が出来るかを考えたいと思った。

まとめ

疾患名、薬品名→服薬指導だけでは ✕

患者様一人一人に合わせた服薬指導で安心してお薬を飲んでもらう

参考資料

[ISPACOS | 患者にやさしいがん医療サイエンス International Society of Patient-Centered Oncology Science;](#)

[ホーム | 厚生労働省 \(mhlw.go.jp\)](#)

[その専門用語、患者に伝わっていないかも？ : DI Online \(nikkeibp.co.jp\)](#)

うめ薬局松原店 薬剤師の先生方